

Ak. soch. Vojtěch Adamec
Hyacintová 2819/6
106 00 Praha 10
Tel: 602742702
e-mail: vojtech.adamec@centrum.cz
web: www.vojtechadamec.cz

KOSTOMLATY NAD LABEM
Socha sv. Jana Nepomuckého u mostu

***PŘEDBĚŽNÝ RESTAURÁTORSKÝ PRŮZKUM A
RESTURÁTORSKÝ ZÁMĚR***

I. Lokalizace památky:

Kraj: Středočeský kraj

Okres: Nymburk

Obec: Kostomlaty nad Labem

Adresa: u mostu přes Farský potok, parc. č. 699

Název památky: socha sv. Jana Nepomuckého

Rejstříkové číslo památky:

II. Údaje o památce:

Autor: neznámý, okruh sochařské dílny Jelínků z Kosmonos

Sloh: pozdní baroko

Datace: 1757

Rozměry:

Materiál:

- oba díly podstavce - světle okrový místy spíše bělavý střednězrný vysoce křemité pískovec nehvizdského typu (možná lom Toušeň u Brandýsa nad Labem)
- socha sv. Jana Nepomuckého – jemnozrný světle až sytě okrový pískovec tzv. pojizerského typu s vysokým podílem hlinitých a jílovitých složek

Předchozí restaurátorské zásahy a jiné úpravy:

- na původním stanovišti u staré školy poškozeno jeřábem, socha shozena a rozbita, posléze restaurováno
- v polovině 70. let 20. století transferováno na stávající místo na levý břeh Farského potoka nedaleko mostu přes potok
- v roce 1986 silně poškozené a vyžadující restaurátorský zásah
- naposledy restaurováno v roce ?

Použité prameny a literatura:

- Emanuel Poche et al., Umělecké památky Čech, díl II., K/O, Praha 1980, s.
- památkový katalog: <https://pamatkovykatalog.cz/socha-sv-jana-nepomuckeho-12199023>
- fotoarchiv NPÚ GŘ v Praze

III. Údaje o akci:

Vlastník, investor: obec Kostomlaty nad Labem

Termín realizace průzkumu: červenec 2019

Památkový dohled: NPÚ úop středních Čech v Praze, Mgr. Ludmila Maděrová

Popis památky:

Socha sv. Jana Nepomuckého stojí dnes na levém břehu Farského potoka, nedaleko mostu přes potok, který byl zbudován v místě někdejšího brodu. Původně socha stávala u staré školy, kde však byla sražena projíždějícím jeřábem a těžce poškozena. Z tohoto důvodu bylo v polovině 70. let 20. století rozhodnuto o jejím přesunu na stávající místo. V publikaci Umělecké památky Čech je však ještě zachycena u školy.

Socha stojí na novém základu ve tvaru čtverce orientovaného ve vztahu k podstavci sochy na pokos. Nový základ byl zhotoven z litého betonu s hrubým kamenivem s tím, že okraje plochy byly olemovány obrubníky z kvádrů z lámané světle šedé žuly.

Podstavec sochy je dvouetážový. Dolní silně převýšená etáž se zdvíhá z vysokého hladkého soklu, na nějž nasedá trojstupňový profil patky dřívku dolní etáže podstavce. Ten je tvořen mohutným kvádrem, k němuž je na čelní straně přisazena deska a po obou stranách

pak v předním plánu mohutná plastická volutová křídla přepásaná prstencem a v zadním plánu naopak mohutné konzoly, které vynášejí římsu ukončující tuto etáž a které jsou zdobeny čabakovým motivem. Plochu dříku pod prstencem zdobí oblamovaný rytý rám, vymežující pole, jež bylo původně nejspíše určeno malovanému votivnímu nápisu. Plochu dříku nad prstencem v místě, kde se římsa zdvíhá podobně jako suprafenestry oken směrem vzhůru, vyplňuje mělce modelovaný plastický motiv mušle s liliovým květem zavěšeným na její spodní straně. Zatímco boční i zadní strana dříku dolní etáže probíhají v přímých liniích, čelní strana se naopak vypíná ve velmi mělké plynule vedené konvexní křivce.

Na dolní etáž nasedá výrazně drobnější horní etáž podstavce, která je také tvarově výrazně jednodušší. Skládá se pouze z patky dříku a římsové hlavice. S dolní etáží jí spojuje konvexně se do prostoru lehce vypínající křivka čelní strany a také jejím obložení užíjí silnou deskou. Jinak jsou její strany hladké bez jakéhokoliv dekorativního motivu. Ve středu dříku čelní strany této etáže podstavce je však patrná stopa po osazení kovového závěsu pro věčné světlo.

Výrazná zdobnost a plasticita, stejně jako zvolené prvky zajímavě řešeného podstavce vycházejí z tvarosloví, s nímž nejčastěji pracovali architekti závěru baroka, Kilián Ignác Dientzenhofer nebo František Ignác Prée. Tvarové řešení podstavce, ale i rozdílný typ pískovce, z něhož byl vysekán by napovídaly, že autorem podstavce byl někdo jiný než ten, kdo vysekal vrcholovou sochu. Mohlo se jednat o kameníka, ale stejně tak dobře mohl být autorem návrhu podstavce i architekt. Tomu by alespoň odpovídalo poměrně náročné výtvarné řešení, pracující s vrstvením prostorových plánů a s řadou aktuálních architektonických prvků.

Socha samotná se zdvíhá z jednoduchého obdélného plintu osazeného přímo na svrchní straně římsové hlavice horní etáže podstavce. Plocha plintu není pouhou prostou deskou, ale i její hmota je zčásti využita pro vypracování vybraných částí sochy, zejména pak atributu ryby pod levou nohou sv. Jana. Postava světce je komponována do jednoduchého kontrastu s pravou nohou záměrně zasunutou vzad tak, aby vznikl prostor pro bilet odložený na zem. Volná noha světce spočívá, jak už bylo naznačeno, na hřbetě ryby, která odkazuje jednak ke světcově mlčenlivosti v souvislosti se zachováním zpovědního tajemství (mlčel jako ryba), a jednak k tomu, že se stal ochráncem proti povodním.

Na svých prsou drží světec veliký kříž s nápisovou páskou INRI, ovšem bez korpusu Krista. Není vyloučeno, i vzhledem k rozsáhlým modelačním doplňkům na čelní straně kříže, že původní korpus Krista byl zničen při pádu sochy z podstavce. Druhý z obvyklých atributů světce, palmová ratolest odkazující k jeho mučednické smrti, světec nemá. Jinak je ale zobrazen tradičním způsobem, tzn., že je oblečený do kněžské kleriky, rochetty s vyšívaným okrajem a kožešinové mozzetty kanovníků svatovítské kapituly. Jeho tvář pravidelných rysů rámuje lehce vlnité polodlouhé vlasy a krátce střižený plnovous.

Na celém povrchu sochy se objevuje značné množství novějších modelačních doplňků různého stáří a různého provedení. Obecně však pro ně platí, že jejich sochařské zpracování není příliš dobré. Drobné pozůstatky původního povrchu, které můžeme najít pod pravou paží, na části kleriky, ale třeba i na rybě, stejně jako suverénní otevření objemu sochy včetně bravurní perforace kamenné bloku v místě jeho levé ruky naznačují, že se jednalo o dílo talentovaného sochaře, nejspíše z okruhu ateliéru mladší generace kosmonoských Jelínků.

Socha samotná byla vysekána z velmi jemnozrnného světle až sytě okrového pískovce s výrazným podílem hlinitých a jílovitých složek. Tento pískovec se sice velmi dobře opracovává, ovšem při nedostatečné údržbě dochází k jeho hloubkové degradaci a velkým ztrátám původního povrchového reliéfu sochy. Lokálně se na povrchu kamene dají nalézt pozůstatky starších povrchových úprav ve formě nátěrů. Jejich stáří charakter a jejich vazbu na původní podobu sochy bude možné upřesnit až v rámci doplňujícího restaurátorského průzkumu.

Podstavec byl zhotoven ze zcela jiného typu pískovce, pískovce vysoce křemitého, odolného vůči negativnímu působení povětrnosti, ale i mechanickému poškození. Na povrchu kamene se zejména v horní části dolní etáže podstavce pod římsovou hlavicí a na zdobných prvcích v horní třetině jejího dříku objevují četné pozůstatky starších povrchových úprav v různé barevnosti. Vedle nátěru v barvě lomené bílé se zde setkáme se sytě červeným nátěrem, ale i se žlutavou barvou. Jejich stáří, technologii a vztah k původnímu vzhledu celého díla bude opět možné upřesnit až v rámci doplňujícího restaurátorského průzkumu.

Na hlavě světce je osazena tradiční kruhová svatozář s pěticí pěticípých hvězd, které jsou pozlaceny plátkovým zlatem. Svatozář je pravděpodobně replikou původní a pochází z některého z předchozích restaurování sochy.

Metody restaurátorského průzkumu:

V této chvíli byl proveden předběžný restaurátorský průzkum založený především na vizuálním průzkumu podstavce a sochy, jehož součástí bylo také provedení základní fotodokumentace stávajícího stavu tohoto díla a následné vyhodnocení zjištěných skutečností včetně stanovení pravděpodobných příčin stávajícího stavu sochy.

IV. Vyhodnocení předběžného restaurátorského průzkumu:

Socha je po přenesení ze svého původního stanoviště u staré školy umístěna na suchém a osluněném místě, v dostatečné vzdálenosti od dopravy, která proudí směrem na most přes Farský potok. Nově zhotovený základ pro sochu nevykazuje žádné poruchy ani statického ani jiného charakteru. Povrch litého betonu je jen mírně znečištěný prachovými depozity a lokálně je pokryt biokorozí zastoupenou zejména lišejníky. Totéž lze říct i o obrubě ze žulových kvádrů. Lehce poškozené je pouze spárování mezi žulovými obrubníky. To je lokálně uvolněné nebo ve své povrchové části vypadlé.

Z pohledu čistě statického je podobně stabilní i podstavec. Ani tady se neobjevují poruchy, které by svědčily o nějakém neadekvátním mechanickém či statickém namáhání. Obecně lze říct, že poškození, která najdeme na podstavci sochy, jsou spíše povrchové a lokální povahy.

Povrch kamene podstavce pokrývá lokálně nesouvislá, v dešťových stínech a na profilovaných prvcích spíše souvislá vrstva prachových depozit. Ty se na uvedených místech zapily hlouběji do struktury pískovce a lokálně se tak objevuje krusta. Prachové depozity doprovází zejména opět na profilovaných prvcích podstavce biokoroze, zastoupená řasou, ale ve větší míře hlavně lišejníky. Důvodem je charakter stanoviště, které je spíše suší a rozvoji řas proto příliš nevyhovuje.

Na spodní straně římsových hlavic obou etáží se objevují bělavé výkvěty, které budou souviset s vyluhováním pojiva ze starších modelačních doplňků. Kámen v jejich sousedství nejeví stopy po nějaké povrchové či hloubkové korozi. Kromě nečistot, lokálně se vyskytujících krust a biokoroze se na povrchu podstavce, jak už bylo naznačeno v popisu samotného díla, nacházejí pozůstatky starších povrchových úprav. Týká se to zejména horní části dříku dolní etáže podstavce, oblasti okolo obou volutových konzol, na spodní straně římsové hlavice a na dekorativním motivu stylizované mušle na čelní straně pod římsovou hlavicí.

Navzdory velké odolnosti použitého materiálu se i na podstavci vyskytují četné starší modelační doplňky. Najdeme je zejména na profilovaných prvcích. Jsou vesměs provedeny z materiálu s hydraulickým pojivem ne příliš vhodné středně šedé barevnosti a hrubší struktury, než jakou má originální kámen. Modelační zpracování těchto doplňků na podstavci je však mnohem lepší než na samotné soše. Mezi těmito doplňky najdeme také zatmelení otvoru po kotvení závěsu na věčné světlo na čelní straně dříku horní etáže podstavce.

Stav sochy je narozdíl od podstavce radikálně horší, dokonce je můžeme označit jako havarijní. Materiál, z něhož byla socha vysekána totiž trpí poruchami, které souvisejí s hloubkovou destrukcí použitého pískovce. Od spodní části je socha protkána sítí trhlin, které probíhají svislým, ale i diagonálním směrem. Nejnebezpečnější trhliny se nacházejí na čelní straně sochy, a to konkrétně na pravé noze světce a dále na plintu a navazující partii rybího těla pod levou nohou světce.

Další trhliny se objevují na hranici mezi originálním kamenem a rozsáhlými modelačními doplňky na čelní straně světce. Takovou trhlinu najdeme v sousedství velkého doplňku rochetty a také navazující partie kříže, ale také v sousedství velkých doplňků na obou pažích světce. V případě úplného oddělení modelačních doplňků by došlo k dalším rozsáhlým ztrátám původního materiálu.

Kromě těchto trhlin ohrožujících statiku celé sochy patří k dalším nebezpečným projevům hloubkové koroze otevírající se kaverny ve střední partii sochy, kde se pod svrchní slinutou vrstvou pískovec sprašuje, a to do hloubky několika centimetrů. Tyto kaverny najdeme po okraji rochetty na čelní, ale i na zadní a obou bočních stranách sochy.

Kromě těchto defektů, které ohrožují existenci této sochy patří k dalším významným poškozením rozsáhlé modelační doplňky provedené v minulosti, které špatný stav většinou ještě zhoršily. Byly totiž nanесeny na nedostatečně zpevněný materiál. Navíc modelační zpracování valné většiny z nich je velmi hrubé a zjednodušující, tzn., že těžce poškozují původní výtvarné řešení celého díla. Jak už bylo naznačeno i tyto doplňky jsou v této chvíli povrchově a některé i hloubkově degradované, a navíc se na mnoha místech samy odlučují od povrchu kamene.

Povrch celé sochy také samozřejmě pokrývají prachové depozity lokálně spojené i s biokorozí zastoupenou jak řasou, tak i lišejníky. V dešťových stínech se pak objevují krusty, které pak vedou k již zmíněné hloubkové korozi kamene.

Kovová svatozář je naopak v celkem v dobrém stavu, pouze zlacení je lokálně setřené.

Závěr:

Jak už bylo řečeno výše zatímco podstavec je v relativně dobrém stavu, socha je naopak těžce poškozená, a to dokonce do té míry, že hrozí její rozsáhlá destrukce (rozlomení v linii trhliny, odpadnutí rozsáhlých částí původní modelace, ale i starších modelačních doplňků).

Hlavními příčinami stávajícího havarijního sochy jsou jednak určité charakteristické vlastnosti použitého kamene, ale v první řadě pád sochy v minulosti, následné restaurátorské zásahy provedené bez patřičné konsolidace, a nakonec i nedostatečná pravidelná údržba sochy v minulosti.

V. Koncepce restaurátorského zásahu:

Restaurování by mělo proběhnout kombinací konzervační a rekonstrukční metody s cílem revidovat vzhled sochy dochovaný na starší fotodokumentaci. V případě sochy by to tedy znamenalo sejmout některé ze starších doplňků a nahradit je doplňky, které by více odpovídaly původnímu sochařskému zpracování.

Kromě revize výtvarného řešení bude klíčovou částí restaurátorského zásahu především konsolidace hloubkově degradovaného materiálu sochy. Tady bude nezbytně nutné přikročit k hloubkovému zpevnění aplikací zpevňovacího prostředku za sníženého tlaku (vakuově). Stejně tak bude důležité důsledné zajištění všech trhlin, jejich prolepení a popř. i stažení pomocí instalace armatury z nerez oceli.

VI. Postup restaurátorských prací včetně návrhu použitých materiálů a technologických postupů:

1. doplňující restaurátorský průzkum po postavení lešení (upřesnění rozsahu některých typů poškození a odběr a analýza vzorků dochovaných pozůstatků starších povrchových úprav na podstavci i soše)
2. prekonsolidace nejvíce poškozených míst povrchovým smáčením prostředkem na bázi ethylesteru kyseliny křemičité – Ifest OH 100 fy Imesta
3. biocidní ošetření pomocí roztoku přípravkem Mechstop fy Imesta
4. mechanické odstranění degradovaného spárování a uvolněných modelačních doplňků
5. očištění a omytí s užitím teplé vody, smácedel a nízkotlaké páry (v průběhu čištění bude brán zřetel na maximální zachování původní patiny kamene a zejména všech pozůstatků starších povrchových úprav)
6. technologická pauza na snížení vlhkosti kamene
7. celková konsolidace kamene opět prostředkem na bázi ethylesteru kyseliny křemičité – Ifest OH 100 fy Imesta (vakuově, tj. za sníženého tlaku)
8. technologická pauza pro zesíťování zpevňovacího přípravku
9. rozebrání a přeosazení uvolněných modelačních doplňků, popř. originálních částí kamene a prolepení a proinjektování všech trhlin (volba konsolidačního prostředku podle šíře a charakteru trhliny – prostředek na akrylátové bázi Paraloid B 72, prostředek na bázi organokřemičitanů fy Remmers s patřičným minerálním plnivem, prostředek na minerální bázi Ledan)
10. technologická pauza pro stabilizaci osazovacích a injektážních hmot
11. provedení lokálních modelačních doplňků umělým kamenem na minerální bázi barevností a strukturou odpovídajícím původnímu kameni v daném místě
12. doplnění chybějícího spárování vápennou maltou
13. lokální barevná retuš minerálními pigmenty fy Bayerrfox rozpuštěnými v 3% roztoku přípravku na akrylátové bázi – Primal AC 35
14. ošetření svatozáře včetně přezlacení tradiční technologií plátkovým zlatem na mixtion
15. preventivní biocidní ošetření přípravkem Mechstop fy Imesta
16. závěrečná restaurátorská zpráva

Veškeré práce budou dokumentovány a konzultovány se zástupcem památkového dohledu a investora.

V Praze, dne 8. srpna 2019



Ak. soch. Vojtěch Adamec

Přílohy: - Fotodokumentace

Fotodokumentace



Kostomlaty n. Labem, socha sv. Jana Nepomuckého, celkový pohled na čelní stranu – stávající stav



Kostomlaty n. Labem, socha sv. Jana Nepomuckého, celkový pohled na pravou boční stranu – stávající stav



Kostomlaty n. Labem, socha sv. Jana Nepomuckého, celkový pohled na levou boční stranu – stávající stav



Kostomlaty n. Labem, socha sv. Jana Nepomuckého, čelní strana dolní etáže podstavce – stávající stav



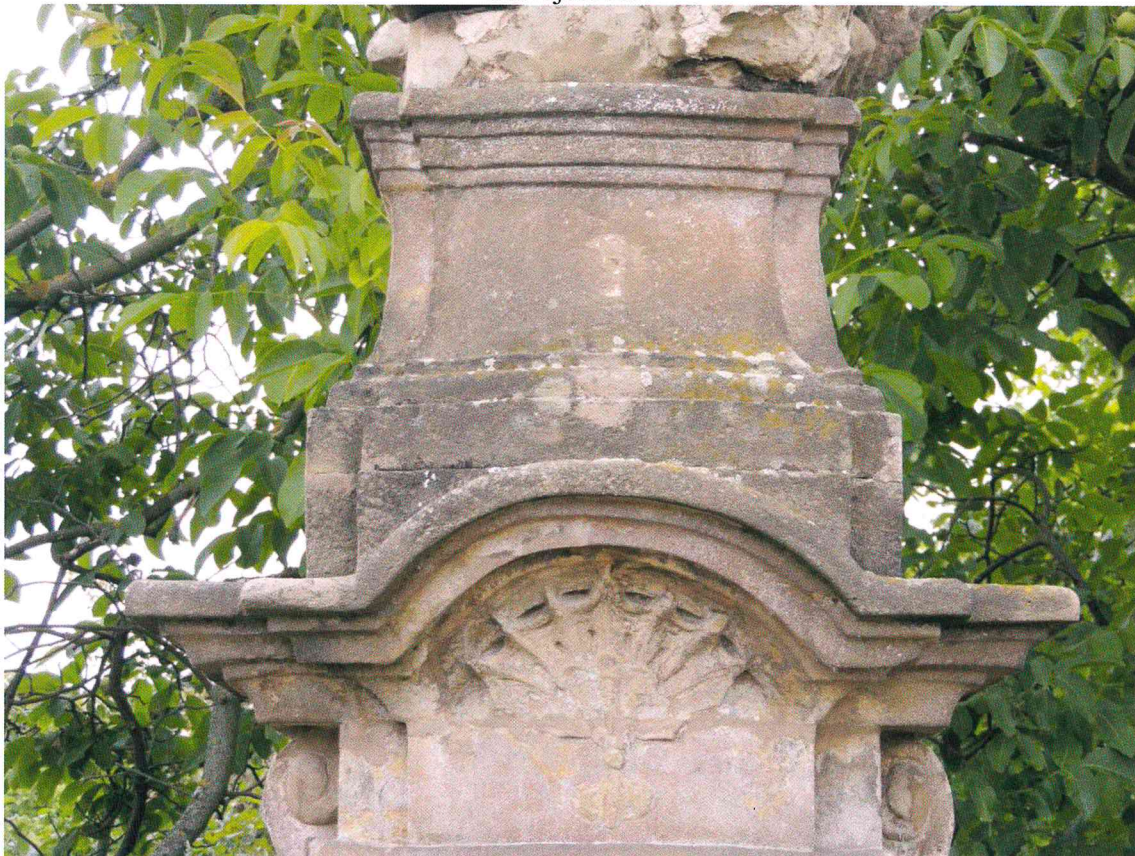
Kostomlaty n. Labem, socha sv. Jana Nepomuckého, pravá boční strana dolní etáže podstavce
– stávající stav



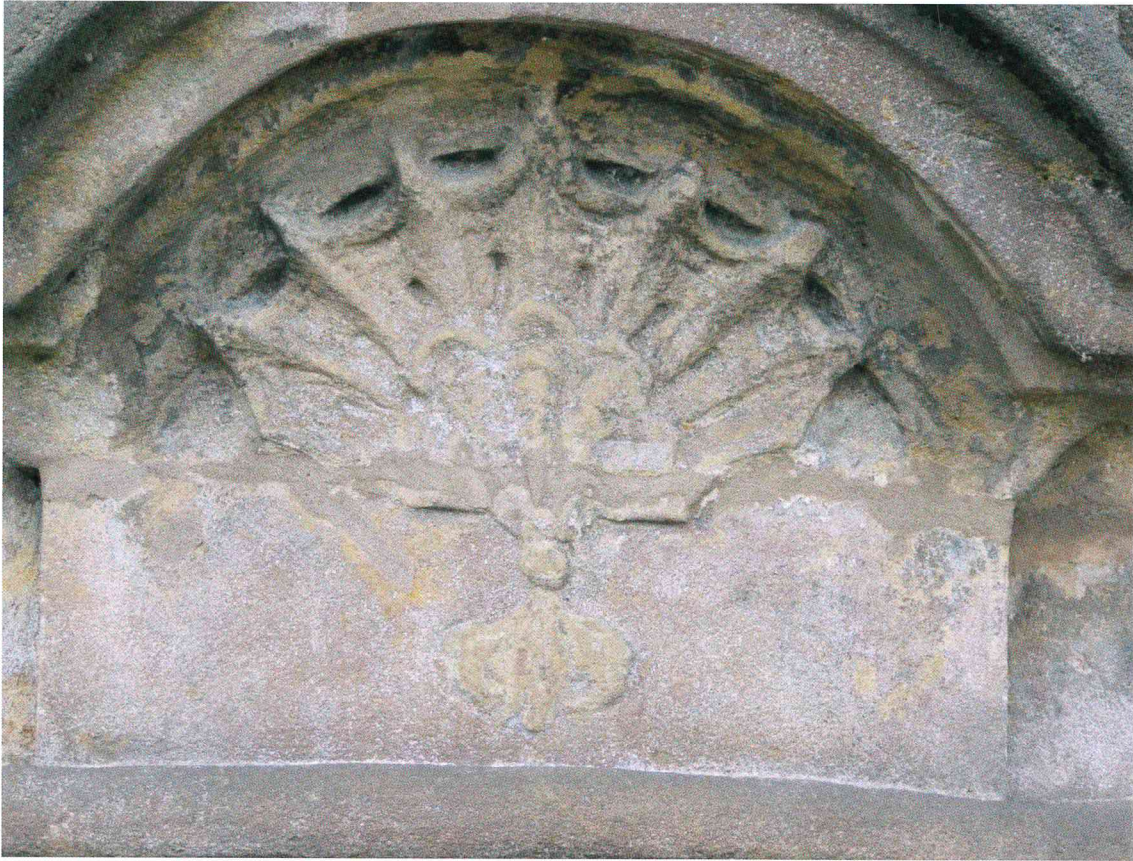
Kostomlaty n. Labem, socha sv. Jana Nepomuckého, levá boční strana podstavce – stávající stav



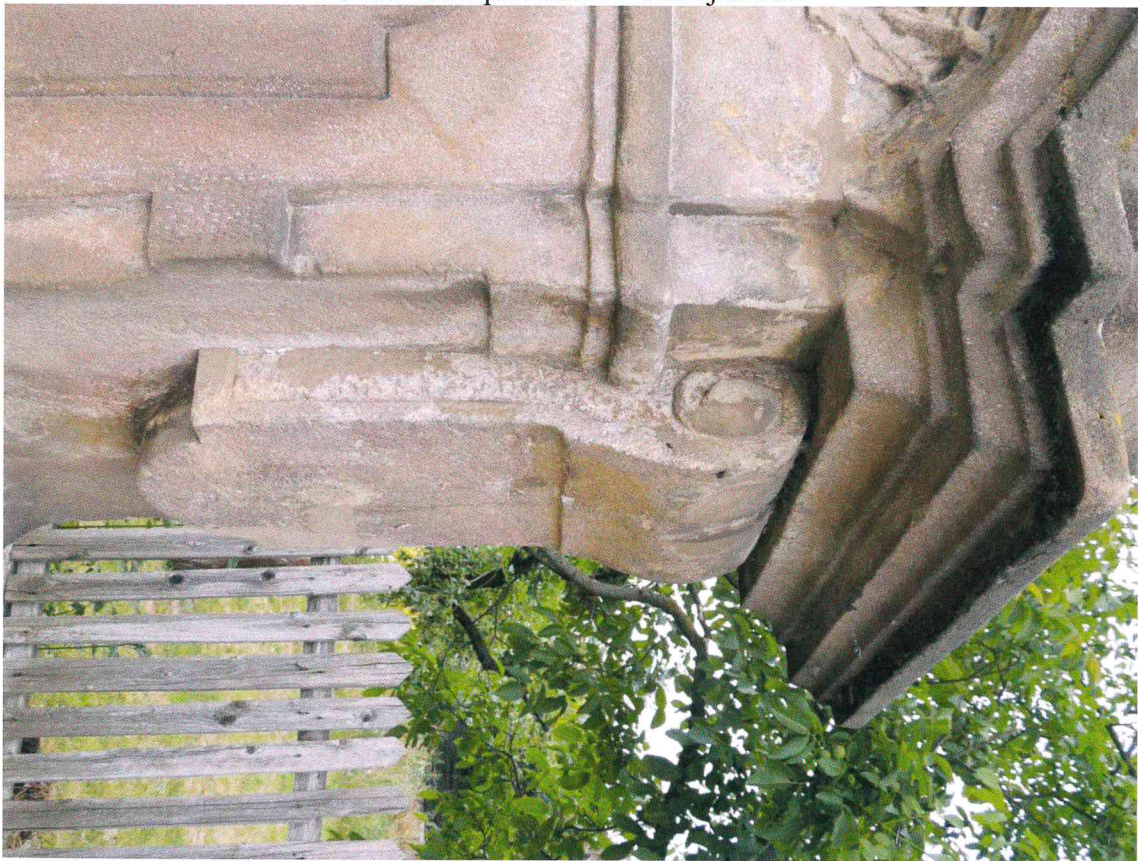
Kostomlaty n. Labem, socha sv. Jana Nepomuckého, zadní strana dolní etáže podstavce – stávající stav



Kostomlaty n. Labem, socha sv. Jana Nepomuckého, čelní strana horní etáže podstavce – stávající stav



Kostomlaty n. Labem, socha sv. Jana Nepomuckého, detail dekorativního prvku ve vrcholu dolní etáže podstavce – stávající stav



Kostomlaty n. Labem, socha sv. Jana Nepomuckého, detail pozůstatků povrchových úprav a modelačních doplňků na pravé volutě dolní etáže podstavce – stávající stav



Kostomlaty n. Labem, socha sv. Jana Nepomuckého, detail krust, doplňků, koroze kamene, ale i starších povrchových úprav na spodní straně římsy podstavce – stávající stav



Kostomlaty n. Labem, socha sv. Jana Nepomuckého, bělavé výkvěty a zbytky nátěrů na levé volutě podstavce – stávající stav



Kostomlaty n. Labem, socha sv. Jana Nepomuckého, čelní strana horní etáže podstavce a sochy světce – stávající stav



Kostomlaty n. Labem, socha sv. Jana Nepomuckého, čelní strana sochy, celkový pohled – stávající stav



Kostomlaty n. Labem, socha sv. Jana Nepomuckého, čelní strana horní etáže podstavce a sochy světce – stávající stav



Kostomlaty n. Labem, socha sv. Jana Nepomuckého, levá boční strana horní etáže podstavce a sochy světce – stávající stav



Kostomlaty n. Labem, socha sv. Jana Nepomuckého, levá boční strana sochy světce – stávající stav



Kostomlaty n. Labem, socha sv. Jana Nepomuckého, zadní strana sochy světce – stávající stav



Kostomlaty n. Labem, socha sv. Jana Nepomuckého, zadní strana sochy světce – stávající stav



Kostomlaty n. Labem, socha sv. Jana Nepomuckého, pravá boční strana sochy světce – stávající stav



Kostomlaty n. Labem, socha sv. Jana Nepomuckého, detail čelní strany horní části sochy svěťce – stávající stav



Kostomlaty n. Labem, socha sv. Jana Nepomuckého, detail čelní strany dolní části sochy svěťce – stávající stav



Kostomlaty n. Labem, socha sv. Jana Nepomuckého, detail pravé strany horní části sochy světce – stávající stav



Kostomlaty n. Labem, socha sv. Jana Nepomuckého, detail pravé strany dolní části sochy světce – stávající stav



Kostomlaty n. Labem, socha sv. Jana Nepomuckého, detail zadní strany horní části sochy
světce – stávající stav



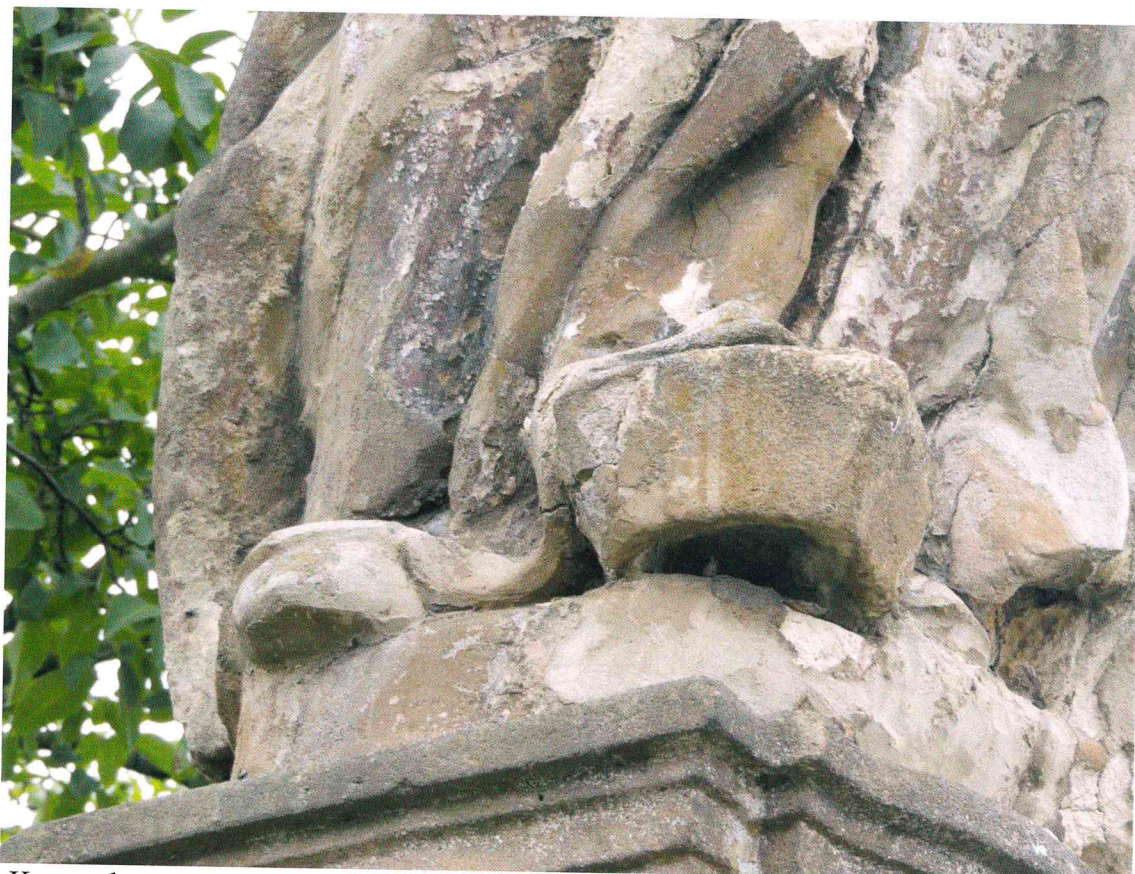
Kostomlaty n. Labem, socha sv. Jana Nepomuckého, detail zadní strany dolní části sochy
světce – stávající stav



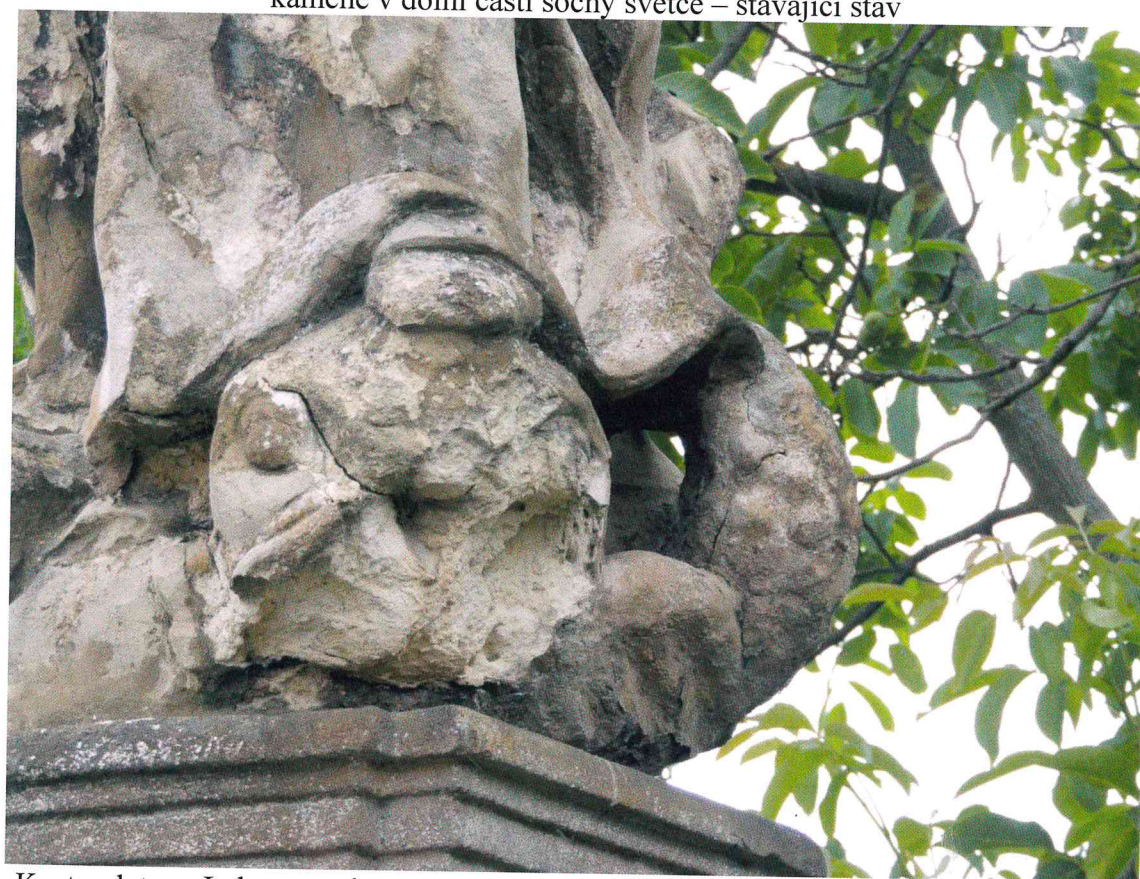
Kostomlaty n. Labem, socha sv. Jana Nepomuckého, detail levé boční strany horní části sochy
světce – stávající stav



Kostomlaty n. Labem, socha sv. Jana Nepomuckého, detail levé boční strany dolní části sochy
světce – stávající stav



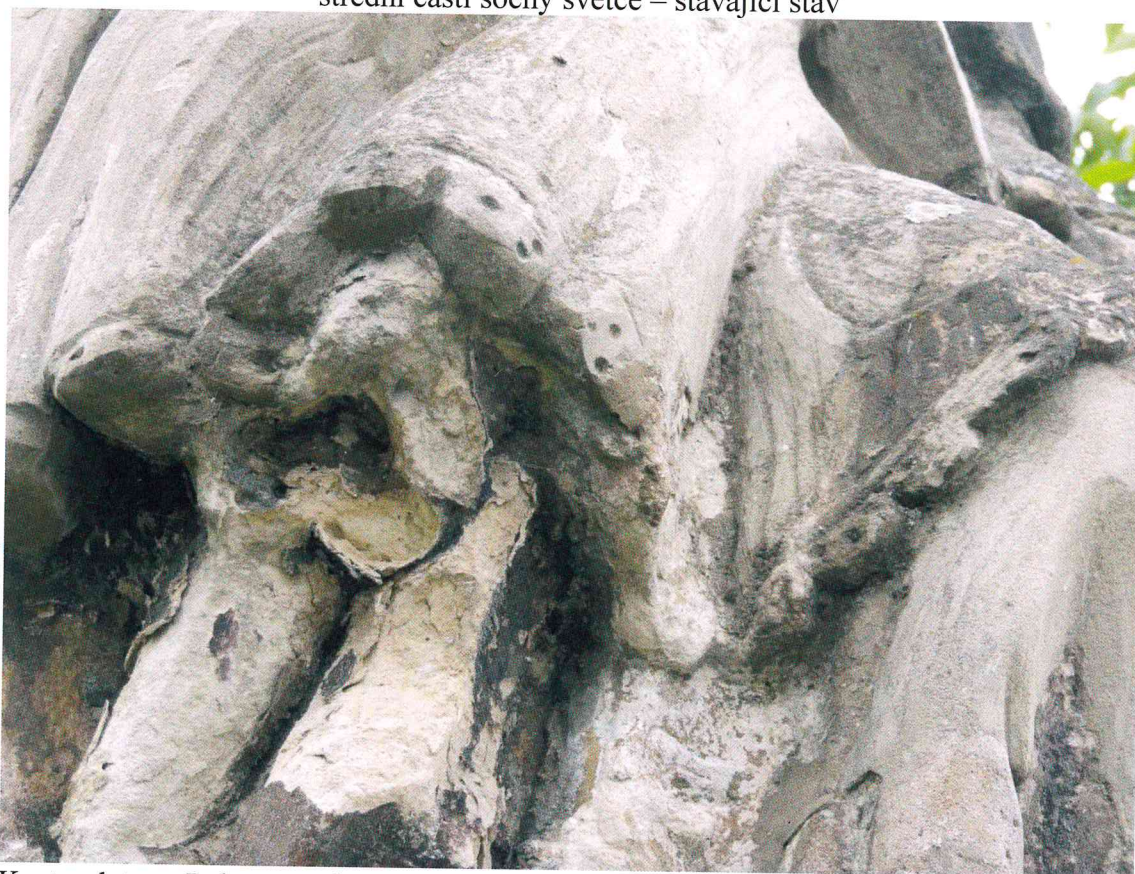
Kostomlaty n. Labem, socha sv. Jana Nepomuckého, detail trhlina a opadávající hmoty kamene v dolní části sochy světce – stávající stav



Kostomlaty n. Labem, socha sv. Jana Nepomuckého, detail trhlina a opadávající hmoty kamene v dolní části sochy světce – stávající stav



Kostomlaty n. Labem, socha sv. Jana Nepomuckého, detail hloubkové koroze kamene ve střední části sochy světce – stávající stav



Kostomlaty n. Labem, socha sv. Jana Nepomuckého, detail hloubkové koroze kamene ve střední části sochy světce – stávající stav



Kostomlaty n. Labem, socha sv. Jana Nepomuckého, detail hloubkové koroze kamene a modelačních doplňků ve střední části sochy světce – stávající stav



Kostomlaty n. Labem, socha sv. Jana Nepomuckého, detail hloubkové koroze kamene a modelačních doplňků ve střední části sochy světce – stávající stav



Kostomlaty n. Labem, socha sv. Jana Nepomuckého – historický snímek z roku 1953 zachycující sochu před poškozením v prostoru u staré školy